

Nombre de conseillers :

- effectif légal : 29  
 en exercice : 29  
 présents : 24  
 représentés : 4  
 votants : 0  
 Pour : 0  
 Contre : 0

**Rapport annuel 2023 sur le  
prix et la qualité du service  
public de l'eau potable**

**Pour information**

**L'an deux mille vingt quatre, le dix-huit décembre à 18h00,**

Le Conseil municipal de la commune de Saint-Yrieix-la-Perche, dûment convoqué, s'est réuni en session ordinaire à l'Hôtel de Ville, sous la présidence de Monsieur Daniel BOISSERIE, Maire.

Date de convocation du conseil municipal : 12 décembre 2024

PRÉSENTS : M. BOISSERIE, Maire, M. GORYL, Mme L'OFFICIAL, M. DUBOIS, Mme ROY, Mme BONIN, M. GAUTHIER, adjoints au maire ; M. DARY, Mme ARNAUD, M. VERGNOLLE, M. DUPUY, Mme FUSADE, Mme BRACHET, M. BLONDY, Mme TOESCA, Mme CHORT, Mme ROUGERIE, M. BREUIL, M. LAGORCE, Mme CELERIER, M. FREMONT, M. FARGEAS, Mme BAUDEL, M. GUILHOT, conseillers municipaux.

Absents excusés :

Mme PLAZZI a donné délégation de vote à M. BOISSERIE, Maire  
M. CUBERTAFON a donné délégation de vote à M. DUBOIS  
M. ROUET a donné délégation de vote à Mme L'OFFICIAL  
Mme ELIEZ a donné délégation de vote à M. BREUIL  
Mme SAUVIAT

Secrétaire : Marie ROUGERIE

Rapporteur : Jean-Claude DUPUY

**LE CONSEIL MUNICIPAL déclare avoir pris connaissance du rapport annuel 2023 sur le prix et la qualité du service public de l'eau potable.**



**Marie ROUGERIE**  
Conseillère municipale  
Secrétaire de séance



Au registre sont les signatures  
Pour extrait certifié conforme,  
*A Saint-Yrieix, le 19 décembre 2024*



**Daniel BOISSERIE**  
Maire de Saint-Yrieix  
Membre Honoraire du Parlement Français

Le Maire :

- certifie sous sa responsabilité du caractère exécutoire du présent acte ;
- informe que le présent acte peut faire l'objet d'un recours pour excès de pouvoir devant le Tribunal Administratif de Limoges dans un délai de 2 mois à compter de sa publication



Aixe sur Vienne  
 Beynac  
 Boisseuil  
 Bosmiel/Aiguille  
 Burgnac  
 Bussière Galant  
 Chaillac sur Vienne  
 Châlus  
 Cognac la Forêt  
 Condat sur Vienne  
 Coussac Bonneval  
 Feytiat  
 Flavignac  
 Glandon  
 Glanges  
 Gorre  
 Isle  
 Jourgnac  
 La Chapelle Monbrandeix  
 La Meyze  
 La Porcherie  
 La Roche l'Abeille  
 Ladignac le Long  
 Lavignac  
 Le Vigen  
 Les Cars  
 Magnac Bourg  
 Marval  
 Meilhac  
 Meuzac  
 Oradour sur Glane  
 Pageas  
 Panazol  
 Pensol  
 Pierre Buffière  
 Rilhac Lastours  
 Royères  
 Saint Auvent  
 Saint Brice sur Vienne  
 Saint Cyr  
 Sainte Marie de Vaux  
 Saint Genest sur Roselle  
 Saint Germain les Belles  
 Saint Hilaire Bonneval  
 Saint Jean Ligoure  
 Saint Just le Martel  
 Saint Laurent sur Gorre  
 Saint Martin de Jussac  
 Saint Martin le Vieux  
 Saint Mathieu  
 Saint Priest Ligoure  
 Saint Priest sous Aixe  
 Saint Victurnien  
 Saint Vitte sur Briance  
 Saint Yrieix la Perche  
 Saint Yrieix sous Aixe  
 Séreilhac  
 Solignac  
 Verneuil sur Vienne



INNOVER AUJOURD'HUI POUR PRESERVER DEMAIN

# Synthèse du Rapport annuel sur le Prix et la Qualité du Service public de l'eau potable Exercice de consommation 2023



28 ouvrages de prélèvement  
 28 stations de production



4 915 776 M<sup>3</sup> produits  
 948 350 M<sup>3</sup> importés  
 108 926 M<sup>3</sup> exportés



121 ouvrages de stockage  
 35 600 M<sup>3</sup> de stockage  
 5 755 200 M<sup>3</sup> distribués



53 stations de surpression  
 3 288,496 KM de réseau  
 54 085 branchements dont 538 neufs



270 fuites sur conduites réparées  
 215 fuites sur branchements réparées



99,3% des analyses bactériologiques conformes  
 98% des analyses physico-chimiques conformes



83,97% de rendement de réseau



0,78 M<sup>3</sup>/KM/TOUR d'Indice linéaire de perte



4 729 735 M<sup>3</sup> consommés



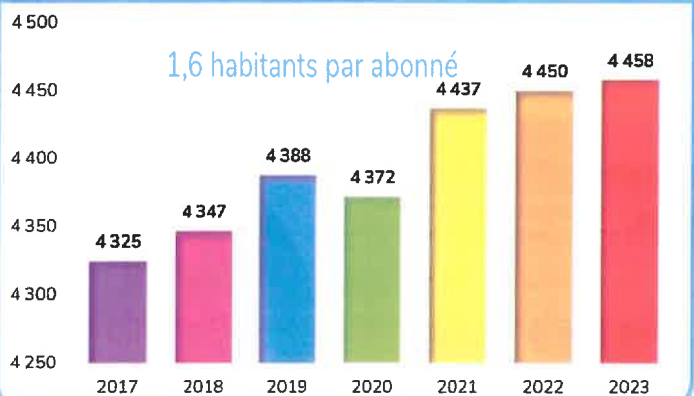
Prix de l'eau : 2,42€ TTC / m<sup>3</sup>  
 au 01/01/2024 pour une facture de 120 m<sup>3</sup>

**SAINT-YRIEIX-LA-PERCHE**

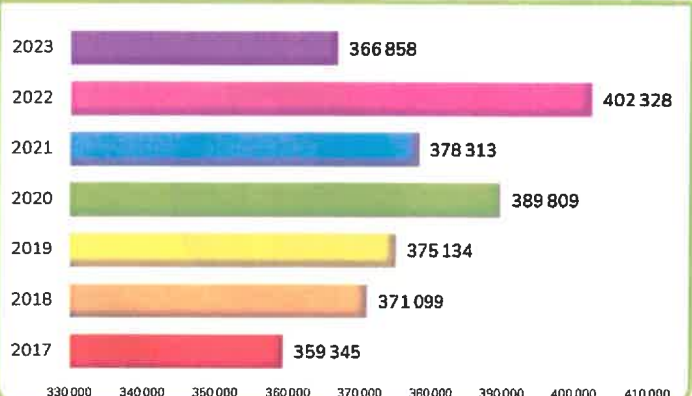
**L'EAU CHEZ VOUS, C'EST NOUS !**



## Nombre d'abonnés



## Volumes consommés



## Nombre d'utilisateurs par catégorie



16  
Agriculteurs



72  
Communaux



12  
Industriels



4 066  
Domestiques



292  
Collectifs

## Les interventions sur le réseau

● Linéaire inspecté dans le cadre de la recherche de fuites (ml) :	19 300
● Nombre de casses/fuites réparées sur conduites :	5
● Nombre de casses/fuites réparées sur branchements :	16
● Nombre de branchements neufs :	28
● Linéaire de canalisations posé (ml) :	578
● Linéaire de canalisations abandonné (ml) :	498
● Nombre de branchements repris :	38

## Le réseau (ml)

Acier :	12 094
Fonte :	31 330
Inconnu :	60
Polyéthylène :	2 366
PVC :	202 546
<b>TOTAL :</b>	<b>248 395</b>

17,95 ABONNÉS PAR KM

## Les travaux réalisés en 2023

Rue de l'Aiguillette : Renouvellement Fonte Grise Ø80 et 125 en PVC Ø200 et 63 mm sur 400 et 700 ml  
 Avenue du Général de Gaulle - ALDI : Renouvellement Réseau AEP en PVC Ø200 mm sur 60 ml  
 Le Coudamy : Extension de réseau AEP  
 Angle Rue Burguet et Rue Bordessoulle : Modification de réseau AEP



# LA QUALITÉ DE L'EAU POTABLE EN 2023

RÉPUBLIQUE FRANÇAISE  
Liberté  
Égalité  
Fraternité

## QUELLE EAU BUVEZ-VOUS ?



ars  
Agence Régionale de Santé  
Nouvelle-Aquitaine

### ZONE DE DISTRIBUTION : BRIANCE LES CROZES

Conclusion sanitaire	Indicateur global de qualité
<b>2023</b> Eau de bonne qualité. A noter une présence ponctuelle de pesticides (Imazalile) non confirmée lors des prélèvements complémentaires. La teneur initiale ne justifiait cependant pas de restriction d'usage suite aux évaluations de risques menées par le Ministère de la Santé.	<b>A</b> A : Eau de bonne qualité B : Eau de qualité convenable C : Eau de qualité insuffisante D : Eau de mauvaise qualité Indicateur 2023 : A

#### Origine de l'eau

Votre réseau est alimenté par les captages : LA BRIANCE, RUISSEAU DU GRAND SEIGNAT. L'eau est d'origine superficielle.

Elle fait l'objet d'un traitement

Votre réseau alimente de façon permanente 2 communes (GLANDON, SAINT-YRIEIX-LA-PERCHE), soit 6529 personnes. Le responsable des installations est : « SMAEP VIENNE-BRIANCE-GORRE ».

Pour plus de renseignements, veuillez contacter « SERVICE DES EAUX DES TROIS RIVIERES » qui assure l'exploitation du réseau.

#### PARAMÈTRES D'INTÉRÊT POUR LA POTABILITÉ DE L'EAU

**BACTÉRIOLOGIE** **A** Bonne qualité

Micro-organismes indicateurs d'une éventuelle contamination des eaux par des bactéries pathogènes. Absence exigée.

Nombre de prélèvements : 34  
Conformité : 100 %  
Valeur maxi : 0 n/100 ml

**NITRATES** **A** Bonne qualité

Éléments provenant des pratiques agricoles, des rejets domestiques et industriels. Le maximum réglementaire est 50 mg/L

Nombre de prélèvements : 17  
Valeur moyenne : 8,35 mg/L  
Valeur maxi : 11 mg/L

**PESTICIDES ET MÉTALLOLÉGEREMENTS** **A** Bonne qualité

Le terme "pesticides" regroupe plusieurs centaines de substances différentes. Le maximum réglementaire est 0,5 microgramme/L pour le total des pesticides analysés et 0,1 microgramme/L pour chaque substance. En-deçà de la valeur sanitaire propre à chaque pesticide, l'eau peut être consommée sans risque pour la santé.

Nombre de prélèvements : 12  
Conformité : 92 %  
Nombre de substances recherchées : 174  
Valeur maxi : 0,27 microgramme/L (Imazalile)  
Substance(s) non conforme(s) : Imazalile

#### INFORMATIONS COMPLÉMENTAIRES

**ODOREUR** Eau douce

Concentration en calcium et magnésium dans l'eau exprimée en degré français. Il n'y a pas de valeur de seuil réglementaire.

Nombre de prélèvements : 17  
Valeur moyenne : 9,14 °F  
Valeur maxi : 10 °F

#### Quelques conseils

**FLUOR**  
Lorsque la concentration en fluor dans l'eau est faible, un apport complémentaire en fluor peut être recommandé pour la prévention de la carie dentaire. Demandez conseil à votre médecin ou votre dentiste.

**AVERTISSEMENT**  
Signalez à votre distributeur d'eau (coordonnées sur la facture) les changements de saveur ou de couleur de l'eau distribuée.

**PLOMB**  
Dans les habitats équipés de tuyauteries en plomb, ou après quelques jours d'absence, laissez couler l'eau quelques minutes avant de la boire.

**RÉSEAU PRIVÉ**  
Si vous utilisez l'eau d'un puits ou d'un récupérateur d'eau de pluie, toute communication avec l'eau du réseau public est interdite.

#### Pour aller plus loin



Retrouver les résultats des analyses de l'eau de votre commune sur le site Internet : [www.eaupotable.sante.gouv.fr](http://www.eaupotable.sante.gouv.fr)

Édité le 22/03/2024  
UDI 087001401

L'indicateur global de qualité prend en compte les 30 paramètres / familles de paramètres faisant l'objet d'une limite de qualité. Il est égal à l'indicateur de qualité du paramètre le plus déléasant. Les résultats du contrôle des paramètres de qualité liés aux canalisations ne sont pas pris en compte, dans la mesure où ils ne sont pas représentatifs de la qualité de l'eau distribuée sur la zone concernée.

ARS Nouvelle-Aquitaine - 24 Rue Donzelat - CS 13 108 - 87031 LIMOGES Cedex

05 69 37 00 33

ars-dc87-eaux@ars.sante.fr

### « EAU DE BONNE QUALITÉ / EAU DE BONNE QUALITÉ BACTÉRIOLOGIQUE / QUALITÉ BACTÉRIOLOGIQUE SATISFAISANTE ».

Il peut cependant y avoir des constats d'eau colorée. Quelques explications...

Les problématiques d'eau colorée surviennent principalement dans 2 cas de figures :



1. Une casse ou des travaux ont eu lieu en amont du point de distribution, dans ce cas, de simples purges du réseau suffisent à « ramener » une eau claire.
2. Le problème d'eau colorée est intermittent et revient avec une fréquence plus ou moins variable. Dans ce cas, il s'agit vraisemblablement d'un problème de conduite corrodée. En effet, les conduites un peu anciennes peuvent présenter un décollement du biofilm à l'intérieur de celles-ci, à l'origine d'eau colorée au robinet de certains usagers.

Généralement, cette coloration ne fait l'objet d'aucune restriction d'usage d'eau car celle-ci ne représente aucun risque pour la santé des personnes. En cas de récurrence, des actions correctives sont mises en place par le syndicat : Installation de purges automatiques ou renouvellement du réseau.

## Les **BONS GESTES** pour

**Baisser les consommations d'eau potable** et réduire sa facture et  
**Préserver la ressource** face au changement climatique

### INSTALLATION - PLOMBERIE

Je répare ou je fais réparer toutes les fuites.  
J'inspecte et je surveille mon installation : je la protège contre le gel, je change les joints, je scelle les robinets...  
Je surveille qu'il n'y ait pas de fuite et au besoin je fais appel à un plombier.

**J'économise\* jusqu'à 100 €/an** jusqu'à 100 litres/jour perdus

### LAVAGE DES MAINS




Je coupe l'eau pendant le savonnage.  
J'équipe les robinets de mitigeurs, de réducteurs de pression, de mousseurs ou d'aérateurs.  
Je récupère l'eau froide qui s'écoule en attendant l'eau chaude pour arroser les plantes ou laver les aliments.

**J'économise\* jusqu'à 50 €/an** Jusqu'à 17 000 litres/an gagnés

### SALLE DE BAINS




Je privilégie les douches au bain.  
Je coupe l'eau durant le savonnage.  
Je limite la durée des douches.  
Je m'équipe d'un pommeau hydro-économe.

**J'économise\* jusqu'à 260 €/an** jusqu'à 60 litres/douche gagnés

### SANITAIRES




Je m'équipe d'un double réservoir, d'un Eco-sac, d'un Eco-poids, Eco-plaquettes...  
Si j'en ai la possibilité, je préfère un réservoir surmonté d'un lavabo.

**J'économise\* jusqu'à 100 €/an** jusqu'à 100 litres/jour gagnés

### CUISINE - BUANDERIE




J'investis dans des appareils électro-ménagers (lave-linge et lave-vaisselle) économes. Je les fait tourner à pleine charge.  
Je privilégie le lavage en lave-vaisselle au lavage à la main.  
Je récupère l'eau qui coule inutilement avant l'arrivée de l'eau chaude.

**J'économise\* jusqu'à 90 €/an** jusqu'à 86 litres/jour gagnés

### JARDIN - VOITURE - PISCINE




Je récupère l'eau de pluie pour l'arrosage des plantes et du jardin. Je privilégie l'arrosage aux heures les plus fraîches.  
J'entretiens ma piscine et je la couvre pour éviter l'évaporation.  
Je lave mon véhicule à la maison en coupant l'eau au maximum ou je le fais dans des stations de lavage équipées de recycleur d'eau

**J'économise\* jusqu'à 360 €/an** Jusqu'à 114 000 litres/an gagnés





# TARIFICATION DE L'EAU POTABLE

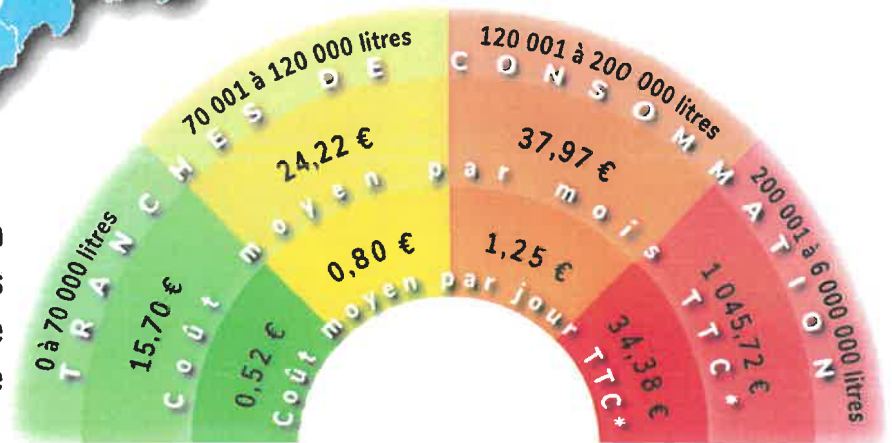
## PRIX TTRC

au m<sup>3</sup> par agence de l'eau



2024	2,4215€	2,5270€
2023	2,2811€	2,3866€
2022	2,1621€	2,2676€
2021	2,0992€	2,2047€
2020	2,0837€	2,1902€
2019	2,0606€	2,1661€
2018	2,0342€	2,1291€
2017	2,0273€	2,1222€

**\*Coût moyen de l'eau potable en 2024 par tranches de consommation pour le volume maximum de la tranche**



## RÉPARTITION D'UNE FACTURE PAR AGENCE DE L'EAU



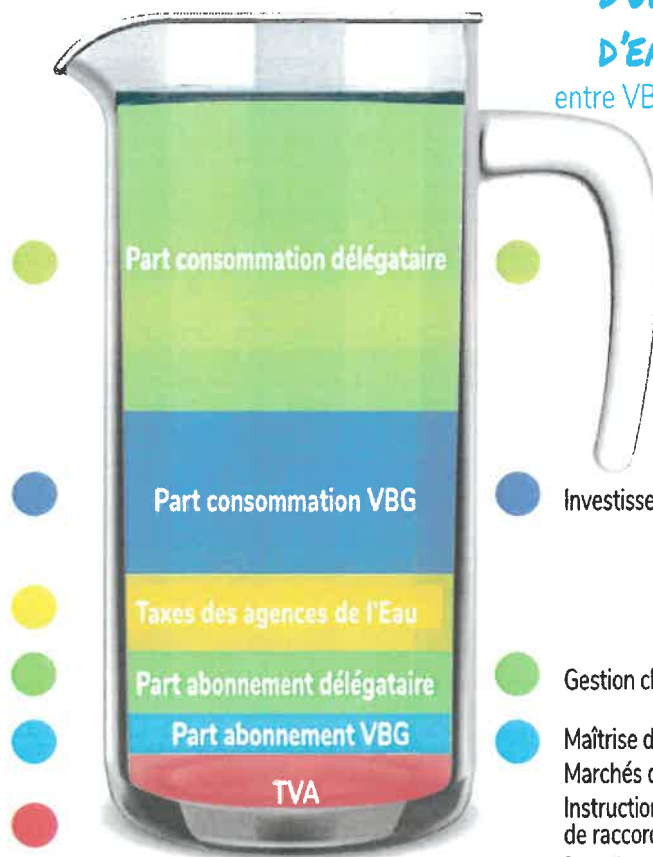
2,4215 € TTRC  
LE M3 EN 2024



2,5270 € TTRC  
LE M3 EN 2024

43.58%	41.76%
23.57%	22.59%
11.60%	15.08%
9.49%	9.09%
6.54%	6.27%
5.21%	5.21%

## RÉPARTITION DES COÛTS D'UNE FACTURE D'EAU POTABLE entre VBG et son délégataire



Entretien du réseau  
Réparations casses, purges  
Énergie  
Réactifs  
Personnel

Investissements

Gestion clientèle - Facturation

Maîtrise d'oeuvre  
Marchés de travaux  
Instruction des demandes de raccordements  
Fonctionnement du service

